

# LA PROGRAMMATION DU CENTRE DE DOUANCE



**Présentation aux parents à la date du  
19 octobre 2011, de 19h-21h**

**Par MBOYO ONEHESE,  
COORDONNATEUR DU CENTRE DE DOUANCE**

# Plan de la présentation



- Introduction
- *Mission, vision, objectifs, logo, philosophie, historique* du Centre de douance (CD)
- Caractéristiques et besoins des élèves surdoués
- Identification, inscription et admission au CD
- Programmation
- Responsabilités et rôles d'un chacun
- Stratégies d'enseignement
- Exécution de la programmation
- Conclusion

# o. Introduction



- **But de la rencontre**
  - Expliquer la nouvelle programmation
  - Répondre à vos éventuelles questions sur le CD
- **Manifeste du CD**
  - Toute la présentation est détaillée dans le document de référence pour le CD intitulé 'Manifeste du Centre de douance
  - C'est l'essentiel de notre compréhension de la douance et de la programmation de l'apprentissage de nos élèves surdoués
- **Origine de l'idée:**
  - Fruit de l'application de 14 recommandations formulées dans le rapport d'une évaluation du CD visant sa réorganisation
  - Initiée par le CEPEO en 2009 (Tanguay, 2009)

# I. Mission et vision du CD



- 1.1 Mission et vision
- Mission
- Le CD rassemble ses élèves et assure une approche différenciée répondant à leurs besoins afin qu'elles ou ils puissent développer leur motivation, leur curiosité intellectuelle, leur créativité ainsi que leur leadership au sein de la communauté francophone.
- Vision
- Le CD vise à élever son leadership à l'échelon d'un centre francophone de référence internationale. Grâce à ce milieu d'apprentissage, l'élève s'épanouit en définissant son identité tout en s'engageant dans sa vie et au sein de la société.



- 1.2 Objectifs finaux
  - 1.2.1 Valeur
    - *Objectif* : À l'issue de sa formation, l'élève possède des outils pour affirmer ses valeurs tout en ayant un esprit ouvert par rapport à son environnement.
    - *Termes* clés caractérisant le concept Valeur : Estime de soi, sécurité, appartenance, affectif, respect
  - 1.2.2 Intellect
    - *Objectif* : À l'issue de sa formation, l'élève démontre des habiletés intellectuelles supérieures et son autonomie dans le processus de la pensée critique.
    - *Termes* clés caractérisant le concept Intellect : Pensée critique, pensée créative, résolution de problèmes, prise de décision
  - 1.2.3 Engagement
    - *Objectif* : À l'issue de sa formation, l'élève prend conscience des besoins de sa collectivité et s'engage de façon créative à son épanouissement.
    - *Termes* clés caractérisant le concept Engagement : Amélioration, responsabilisation, réalisation, accomplissement, partenariat, leadership



## 1.3 Logo du CD

- Conçu par Cosmos Darwin, élève de 12<sup>ème</sup> année en mai 2011
- Composé de deux lettres C et D, et du drapeau de l'école
- La lettre C représente Centre et la lettre D Douance.
- La présence du drapeau ayant le logo de l'école DLS montre l'intégration du centre au sein de l'école. Ce logo de l'école symbolise plusieurs aspects de l'école et a été conçu en 1974 par Mlle Monique Poirier alors élève de la 13<sup>ème</sup> année à DLS.



## II. Caractéristiques et besoins des élèves surdoués



- 2.1 Définition d'un élève surdoué et de la douance
- 2.1.1 Définition d'un élève surdoué
- 'Enfant d'un niveau mental très supérieur à la moyenne qui a besoin de programmes d'apprentissage beaucoup plus élaborés que les programmes réguliers et mieux adaptés à ses facultés intellectuelles'. (Ministère de l'éducation, 1985)
- Élève surdoué = doué au CD car pour nous:
  - Le WISC n'est pas une exigence lors de l'admission
  - Le seuil est unique au test
  - Notre programmation ne fait pas de différence entre les deux groupes
- Classification selon le ministère dans les catégories d'anomalies d'ordre intellectuel

## II. Caractéristiques et besoins (suite)



- 2.1.2 Définition de la douance
- Plusieurs définitions :
  - Terme défini tantôt selon les caractéristiques ou aptitudes de l'élève (la plupart de définitions) tantôt selon une programmation.
  - Le CD utilise ce terme 'douance' pour désigner une programmation.



- 2.2 Caractéristiques
- Habiletés cognitives poussées
- Curiosité intellectuelle poussée
- Sensibilité et créativité poussées
- Motivation élevée
- Capacités affectives poussées



- 2.3 Classification (Selon Betts et Neihart, 1988)
  - Type 1: élève doué qui réussit bien
    - ✦ Surdoué productif, ne prend pas de risques
  - Type 2: élève doué hardi et divergent
    - ✦ Compétitif, créatif mais inconsistant dans le travail, non-conformiste, questionne l'autorité
  - Type 3: élève doué effacé
    - ✦ Nie son talent afin d'appartenir au groupe de non doué; filles surtout
  - Type 4: élève doué décrocheur ou sous-performant
  - Type 5: élève doué à double étiquette
    - ✦ Élève avec une deuxième anomalie: physique ou émotionnelle ou difficulté d'apprentissage
  - Type 6: élève doué autonome



- 2.4 Des modèles de pensée sur la douance
- Un modèle représente une compréhension quelconque.
- Plusieurs modèles existent mais retenons ce qui suit:
  
- 2.4.1 Modèle de trois anneaux de Renzulli
  - Selon ce modèle, la douance est une interaction parmi les trois caractéristiques suivantes : aptitudes supérieures à la moyenne, très grand sérieux à la tâche, et degrés élevés de créativité
  
- 2.4.2 Modèle différenciateur des élèves doués et talentueux de François Gagné, chercheur canadien
  - Selon ce modèle, il existe une différence entre élève doué et élève talentueux
  
- 2.4.3 Modèle de John Feldhusen
  - Modèle visant à développer les talents chez les doués et non doués; il ne se fie pas aux critères de sélection établis



- **2.4.4 Modèle de Robert Sternberg**
  - Modèle WICS (*Wisdom, Intelligence, and Creativity Synthesized*).
  - Selon lui, c'est la synthèse de la sagesse, de l'intelligence et de la créativité qui crée un individu doué.
  
- **2.4.5 Modèle de Howard Gardner**
  - Selon Gardner, la douance est le résultat de l'interaction entre les aptitudes innées et un environnement favorable. Ce modèle propose huit formes d'intelligence.
  
- **2.4.6 Modèle holistique**
  - Modèle de développement holistique de Moon et Dixon
  - Il peut être utilisé dans la programmation des élèves doués
  - Il comprend trois composantes :
    - ✦ la composante *cognitive* qui comprend les habiletés supérieures;
    - ✦ la composante *personnelle* qui concerne la croissance en identité et talent personnel ainsi qu'un niveau élevé de l'autorégulation ;
    - ✦ la composante *sociale* qui regroupe les habiletés sociales et interpersonnelles
  
- **N.B.** Il existe plusieurs autres modèles mais nous nous limitons à l'essentiel.

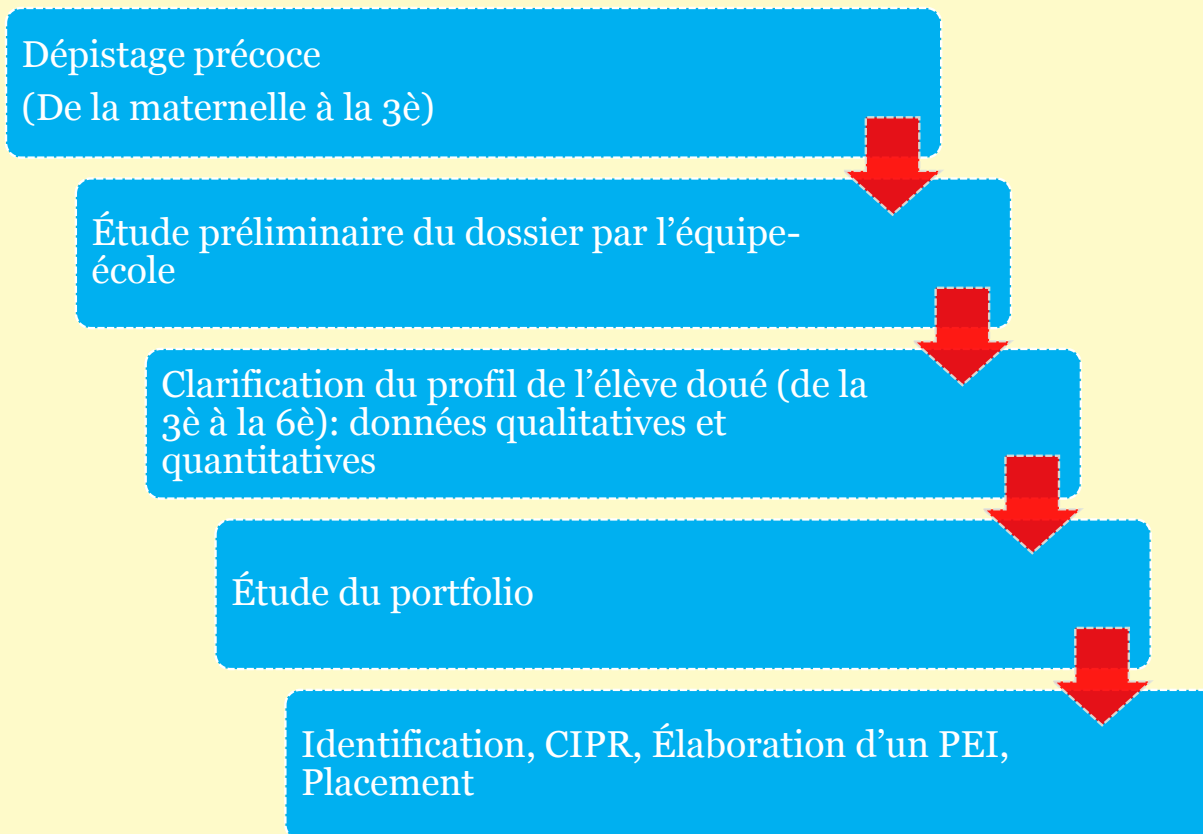


- 2.5 Besoins des élèves surdoués
- La mise en place de la programmation du CD vise à répondre aux besoins des élèves
- 2.5.1 Besoins sociaux
  - Interaction sociale, leadership, développement des valeurs
- 2.5.2 Besoins cognitifs
  - Développement des habiletés et compétences en pensée, en recherche, prise de décision, résolution des problèmes..
- 2.5.3 Besoins environnementaux
  - Milieu stimulant
- 2.5.4 Besoins généraux
  - Auto-actualisation; auto-régulation

# III. Identification, inscription et admission au CD



- 3.1 Dépistage (voir figure 3.1)





## • 3.2 Procédure d'inscription et d'admission (fig. 3.2)

### Étape 1.

- Inscription à l'école DLS

### Étape 2.

- Présentation de tests (OLSAT ou WISC)
- (si niveau supérieur ou plus au test)

### Étape 3.

- Demande d'admission au CD accompagnée de:
  - Copie du bulletin récent
  - Portfolio
  - Trois questionnaires remplis par l'enseignant, l'élève et les parents



- **3.3 Profil d'entrée**
- 1. L'élève aura une *aptitude intellectuelle supérieure* telle que mesurée par des instruments de mesure reconnus comme OLSAT ou/et WISC)
- 2. L'élève obtiendra une bonne moyenne générale au *rendement scolaire* déterminée par l'étude de son bulletin
- 3. L'élève fera preuve d'une *aptitude supérieure d'investissement à la tâche* (voir les trois questionnaires )
- 4. L'élève fera preuve d'une *aptitude créatrice supérieure* (voir les trois questionnaires)
  
- **3. 4 Profil de sortie de l'élève** du Centre de douance – Quels sont les avantages qu'un élève obtient?
- L'élève qui a été admis au Centre de douance et qui a bénéficié de toute la programmation (voir prochain chapitre) du Centre de douance :
- Il obtient un passeport de services communautaires
- Il obtient un certificat du Centre de douance
- Il possède des outils pour affirmer ses valeurs sociétales; maîtrise la TIC; communique efficacement ;
- Sur le plan cognitif, il démontre des habiletés intellectuelles supérieures
- Sur le plan affectif, il reconnaît ses talents, accepte l'autre sans préjugé, prend conscience de son leadership



- 3.5 Peut-on quitter le Centre de douance après l'admission ?
- Oui.
- L'élève qui a été admis au Centre de douance peut demander de quitter le programme à condition que sa demande :
  - soit faite à la fin de l'année scolaire ou pendant la période de changement de cours ; et
  - soit accompagnée d'un *formulaire de retrait du Centre de douance* dûment rempli.
- L'élève qui quitte le Centre de douance perd tous les avantages et les privilèges réservés aux élèves du centre.

# IV. Programmation



- 4.1 Définition et justification
- *Définition*: Organisation systématique des actions à entreprendre ou des étapes à franchir pour atteindre effectivement des objectifs déterminés (Légendre, 1993)
- *Justification*: c'est pour répondre aux besoins de nos élèves



- 4.2 Programmation des élèves surdoués
- L'enseignement différencié est l'approche de base utilisé par les enseignants de la 7<sup>e</sup> à la 12<sup>e</sup>.



	Matières enseignées	Nouveautés
7 <sup>e</sup>	- selon le MÉO - Pré-concentration artistique: arts plastiques, art dramatique, musique et danse	
8 <sup>e</sup>	- selon le MÉO - Arts intégrés	
9 <sup>e</sup>	- selon le MÉO	Géographie: Unité d'activités contextualisées
10 <sup>e</sup>	- selon le MÉO	Compactage: Histoire et Citoyenneté; Choix de carrière et Leadership
11 <sup>e</sup>	- selon le MÉO	Cours de Français – douance (classe commune)
12 <sup>e</sup>	- selon le MÉO	Cours de Français - douance (classe commune)



- 4.2.1 Les trois domaines fondamentaux : V.I.E.
- Au cœur de la programmation se trouvent les 3 domaines: Valeur, Intellect et Engagement



Trois domaines	Activités	Niveau
Valeur	<ul style="list-style-type: none"><li>- Test de personnalité</li><li>- Test d'intérêts</li><li>- Participation aux activités visant l'interaction personnelle</li><li>- Développement de système de valeurs</li></ul>	De la 7 <sup>e</sup> à la 12 <sup>e</sup>
Intellect	<ul style="list-style-type: none"><li>- Différenciation pédagogique, activités visant les habiletés et les compétences de niveau supérieur</li><li>- Micro-formations</li><li>- Interdisciplinarité</li></ul>	De la 7 <sup>e</sup> à la 12 <sup>e</sup>
Engagement	<ul style="list-style-type: none"><li>- Participation au développement de la communauté à différents niveaux (local, provincial, national et international)</li><li>- Exercices de leadership</li><li>- Projet personnel et collectif</li></ul>	De la 7 <sup>e</sup> à la 12 <sup>e</sup>



- 4.2.2 Le passeport
- But de l'engagement (V.I.E.) :
  - aider l'élève à s'épanouir grâce aux divers contacts avec son milieu
  - Permettre à l'élève de partager son expérience à celle d'un groupe social dans l'intention de développer sa conscience de soi, sa conscience humanitaire, des valeurs, des compétences de la pensée, et des aptitudes dans la vie
- Le *passeport* est un document où sera inscrit le succès de l'élève face à cet engagement communautaire
  
- L'élève devra couvrir 50 heures d'engagement communautaire réparties de la manière suivante :
  - 7<sup>e</sup> année : 5 heures
  - 8<sup>e</sup> année : 5 heures
  - 9<sup>e</sup> année : 10 heures
  - 10<sup>e</sup> année : 10 heures
  - 11<sup>e</sup> année : 10 heures
  - 12<sup>e</sup> année : 10 heures
- La diapositive suivante est un exemple de la première page du passeport.

# Passeport V.I.E.

7<sup>e</sup> année - Engagement communautaire



**Centre de  
douance**

École secondaire publique De La Salle



Nom de l'organisme :	
Date :	
Nombre d'heures totales :	
Description du service :	
Signature de l'élève :	
Signature du responsable :	



- 4.3 Classe commune ou classe mixte
- Nous considérons les deux types de classe dans notre programmation:
  - Classe commune : regroupe les élèves doués dans une même classe. Elle est appliquée pour les cours *obligatoires* du MÉO. Français 11 et 12 sont aussi des cours de classe commune.
  - Classe mixte: regroupe les élèves doués avec ceux d'autres programmes dans une même classe. Elle est appliquée habituellement aux cours non obligatoires.



- 4.4 Activités extra-curriculaires
- Nous considérons toutes ces activités dans la programmation.
- 4.4.1 Compétitions et clubs académiques
- 4.4.2 Activités de service de leadership
- 4.4.3 Activités de performance artistique
- 4.4.4 Activités sportives



- 4.5 Politique du devoir et évaluations sommatives
  
- **POLITIQUE DU DEVOIR:**
  - Pas de différences avec celle des élèves d'autres programmes.
  - La quantité de devoir n'est pas élevée en douance
  
- **ÉVALUATIONS SOMMATIVES ET FINALES**
  - Pas de différences avec les élèves des programmes théoriques (théorique-théorique, théorique-enrichi).



- 4.6 Certificat de reconnaissance et bourses
- **CERTIFICAT DE RECONNAISSANCE**
  - Remis à tout élève doué du Centre de douance qui a accompli la programmation du centre avec succès
  - Le succès représente non seulement la réussite aux cours obligatoires du CD mais aussi la complétion de toutes les exigences liées à la V.I.E.
  - Un élève qui manque à l'une des obligations ne peut prétendre obtenir un certificat de reconnaissance.
  
- **BOURSES D'ÉTUDES**
  - À la fin de la 12<sup>ème</sup> année, l'élève doué du Centre de douance est admissible aux bourses de l'école ou du conseil scolaire au même titre que les élèves des autres programmes de l'école.
  - En plus de toutes ces bourses, le Centre de douance octroie aussi des bourses aux meilleurs élèves ayant accompli les exigences de la programmation : Valeur, Intellect et Engagement.
  - Cette bourse est introduite depuis l'année dernière (2010-2011)



- 4.7 Est-il possible de combiner la programmation du Centre de douance à celle du CEA ?
  - Oui. Il est possible de combiner les deux.
  - Le service à l'élève en collaboration avec le coordonnateur du CD et le coordonnateur du CEA élaborent un horaire permettant à l'élève d'éviter de conflits.

## 4.8 Différences entre le programme enrichi et le programme de douance à DLS



- DOUANCE:
- Anomalie
- Inscrition: tests psychologiques
- Apprentissage: ne dépend pas d'une structure
- Caractéristiques : curieux, questionnement
- Programmation: souvent individualisée (selon les besoins et les intérêts)
- ENRICHI
- Pas une anomalie
- Inscrition: performance scolaire
- Apprentissage: dépend d'une structure de travail donnée par l'enseignant
- Caractéristiques: discipliné
- Programmation: pas individualisée souvent



- **4.9 Politique d'élaboration des PEI pour les élèves du Centre de douance**
- Selon la politique du CEPEO, deux critères sont exigés pour établir un PEI d'un élève de douance:
  - Élève identifié par un spécialiste grâce au test WISC et qui a fait des recommandations pour l'élève
  - Élève du CD (après WISC ou OLSAT) avec une deuxième anomalie (la première étant la douance)
- La procédure pour établir un PEI est celle exigée par le ministère selon les recommandations du CEPEO (voir le guide des parents sur l'enfance en difficulté - document produit par le CEPEO et qui se trouve au site internet du CEPEO [www.cepeo.on.ca](http://www.cepeo.on.ca) ).



- 4.10 Qualités et défis de la programmation du Centre de douance
  - Maintien de l'excellence dans l'enseignement et l'apprentissage des élèves surdoués
    - ✦ grâce à l'appui de l'école,
    - ✦ de la communauté et
    - ✦ du conseil scolaire.

## V. Responsabilités et rôles d'un chacun face à la programmation



- 5.1 Responsabilités et rôles des parents
- Description de leurs enfants
- Écoute active
- Les aider à se fixer des objectifs réalistes
- Les aider à se faire des amis .es
- *Bonne compréhension de la programmation*
- Communication avec l'école



- 5.2 Responsabilités, rôles et besoins des enseignants
- Nous croyons aux quatre caractéristiques suivantes d'un enseignant efficace telles qu'elles sont définies par Babbage (2002). Les enseignants efficaces :
  - se défient et défient les étudiants ;
  - utilisent une variété de méthodes d'enseignement en insistant sur celles qui nécessitent l'implication active des élèves ;
  - sont enthousiastes et encourageants ; et
  - font des liens entre l'apprentissage et la vie actuelle des élèves dans leur monde réel.
- Tomlinson et Doubet (2005) citent QUATRE qualités qui caractérisent un enseignant efficace : *pertinence, défi, affection et respect*
- BESOINS: formation continue



- **5.3 Responsabilités et rôles du coordonnateur du CD**
  - ADMINISTRATION
- Il gère la planification, la mise en œuvre et l'évaluation des activités du centre en tenant compte de sa vision, de sa mission et de sa programmation
  - ÉLÈVES
- Il appuie son école en matière d'inscription et d'admission au Centre de douance;
- Il organise des rencontres de CIPR, élabore de PEI et veille à son application;
- Il évalue l'efficacité et l'efficience de la programmation;
  - ENSEIGNANTS .ES
- Il accompagne le personnel enseignant face aux méthodologies et aux approches touchant la douance; et il fournit les ressources
  - PARENTS
- Il développe un lien de partenariat avec les parents des élèves doués;
  - AUTRES
- Il fournit la littérature sur les élèves doués; il participe à la prévention des problèmes socio-émotionnels.



- 5.4 Responsabilités et rôles des directeurs de l'école et du conseil scolaire
- Le conseil encourage le développement professionnel des enseignants et assure une affectation d'enseignants qualifiés au programme.
- 
- **Les directeurs de l'école:**
  - reconnaissent les besoins des élèves doués et l'importance du Centre de douance.
  - créent un environnement propice pour les élèves doués
  - soutiennent le développement professionnel des enseignants
  - veillent aussi à l'inscription et à l'admission des élèves au Centre de douance
  - établissent une bonne communication avec les parents
  - sont responsables de l'adaptation de la programmation des élèves doués.
- 
- Le Conseil et l'école sont responsables de l'affichage des renseignements pertinents sur la douance.
- Le Conseil offre des ateliers aux parents et recommande aux différentes écoles de fournir aux parents les renseignements nécessaires à l'identification et à l'inscription des élèves doués et aux services offerts.

## VI. Stratégies d'enseignement



- **La différenciation pédagogique nous permet de nous occuper de chaque élève doué de manière individuelle et le compactage nous aide à condenser l'enseignement afin de libérer le temps de l'élève doué dans le but de l'accélération du contenu de l'enseignement, de l'enrichissement de l'enseignement ou de son approfondissement.**



- 6.1 La différenciation pédagogique
- La *différenciation pédagogique* consiste à planifier pour les élèves doués des activités d'apprentissage différentes de celles de leurs collègues de classe.
- Elle a pour avantage de s'intéresser de manière individuelle aux caractéristiques, forces et faiblesses de l'élève doué dans ce cas précis.
- Elle peut comprendre le *contenu* de la matière, le *processus*, le *produit*, et enfin *l'environnement*.



- 6.2 Le compactage
- Définition
- C'est condenser la matière à enseigner équivalente d'un trimestre ou d'un semestre ou d'une année d'études sur une période de temps beaucoup plus courte.
- Il permet de libérer le *temps* afin d'introduire d'autres activités scolaires liées à *l'accélération*, *l'enrichissement* ou à *l'approfondissement* de l'enseignement.



- **6.3 Quelques stratégies et suggestions pour répondre aux besoins des élèves surdoués**
- Afin d'amener l'élève doué à dépasser son plafond d'apprentissage et à fonctionner à des niveaux supérieurs de la pensée, il est important que la programmation à travers les activités choisies par l'enseignant puisse développer sa pensée logique, sa pensée critique et sa pensée créatrice.
- **6.3.1 La pensée logique**
- La *pensée logique* se rapporte à l'analyse dans la taxonomie de Bloom et comprend les principes reliés aux raisonnements inductif et déductif.
- **6.3.2 La pensée critique**
- La *pensée critique* consiste en une attitude d'enquête qui nécessite l'utilisation des faits, de théories, de déductions, d'interprétations, et l'évaluation des arguments.
- L'approche la plus aisée est l'utilisation de hauts niveaux de la taxonomie de Bloom à savoir l'analyse, la synthèse et l'évaluation.
- Le développement de cette pensée amène l'élève à porter son jugement de façon personnelle sur la véracité, l'exactitude, la plausibilité ou la pertinence d'une déclaration.
- **6.3.3 La pensée créative** se rapporte à la synthèse dans la taxonomie de Bloom.

# Exécution de la programmation

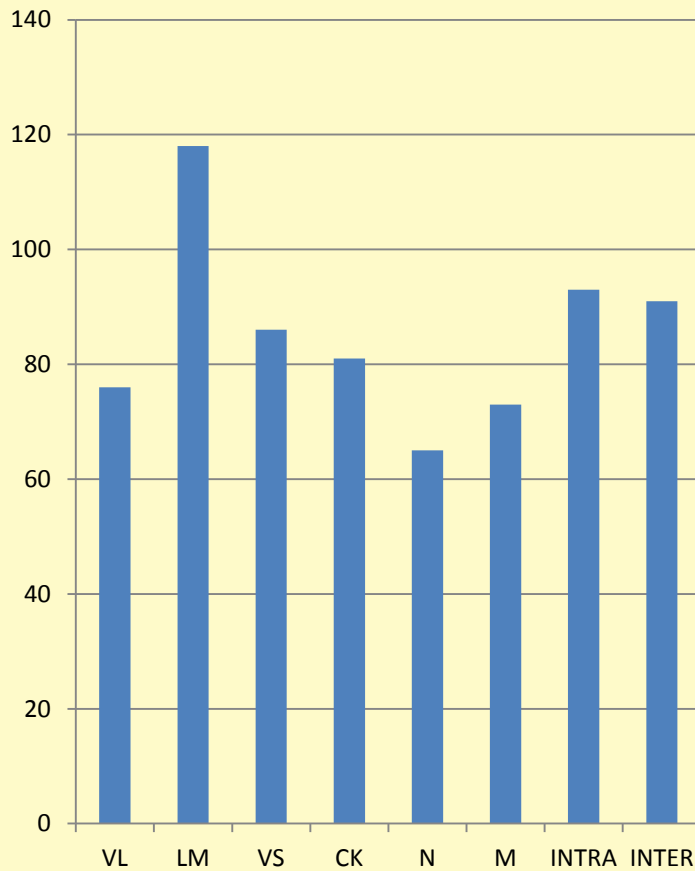


- Rencontres des enseignants .es pour partager les expériences pédagogiques: le 28 septembre, le 28 octobre, le 29 novembre 2011
- Les enseignements des différents cours ont débuté depuis le début de l'année scolaire.
- Études des profils des élèves de douance:
  - Test des types des intelligences multiples
  - Test des types de mémoires: auditive ou visuelle
  - Test des intérêts

# Exemple de Profils des élèves: Intelligences multiples

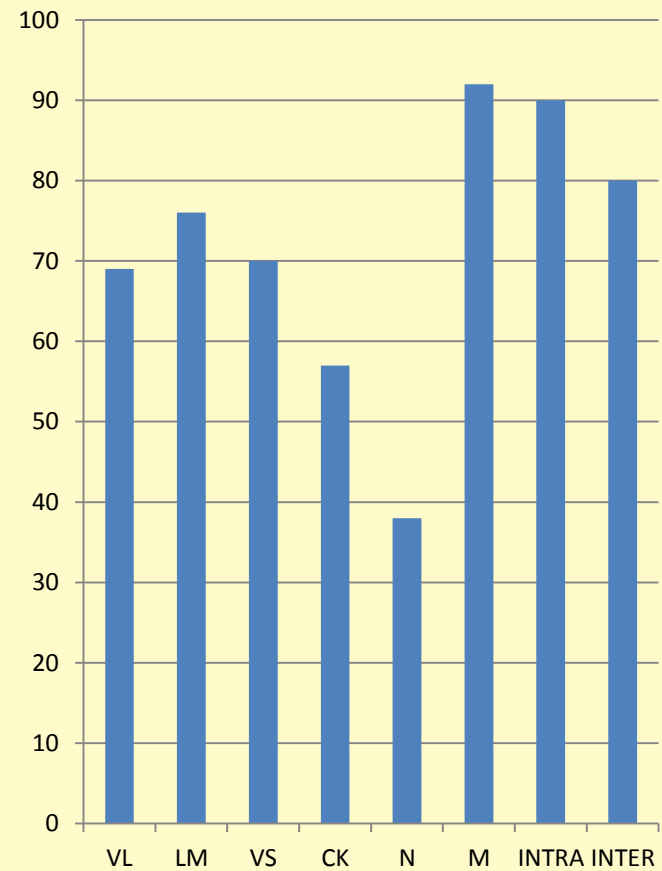


## 7<sup>e</sup> année



■ 7<sup>e</sup> année

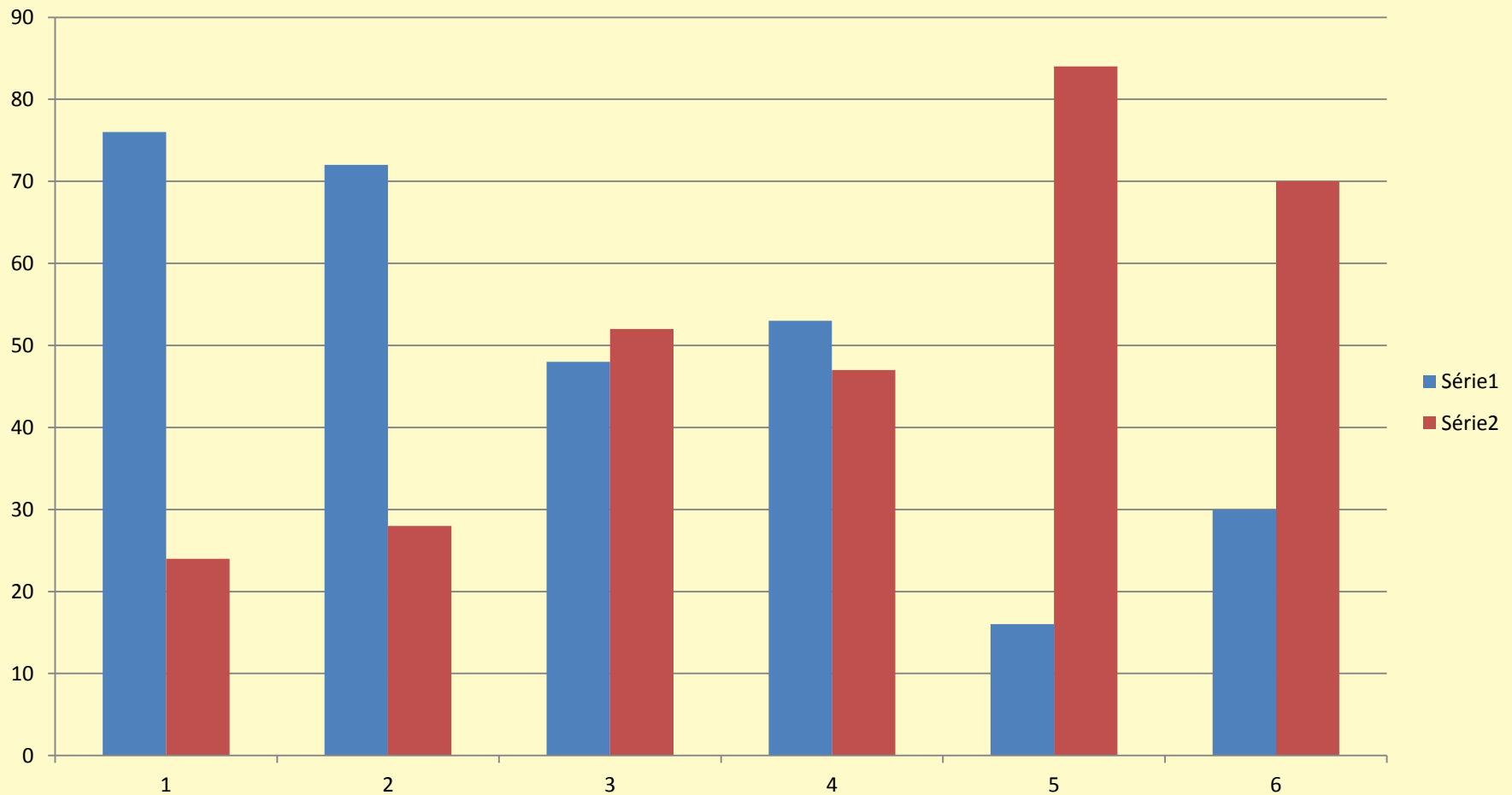
## 12<sup>e</sup> année



■ 12<sup>e</sup> année

# Mémoire auditive ou Mémoire visuelle

de la 7<sup>ème</sup> (=1) à la 12<sup>ème</sup> (=6) douance



# Tests d'intérêts, forces et besoins



- Les résultats sont compilés dans un dossier.

# Conclusion



- Le CD met à profit les **potentialités** de ses élèves.
- Il reconnaît donc qu'ils possèdent des **habiletés très supérieures** par rapport aux autres élèves.
- Il reconnaît aussi qu'ils ont des **besoins** particuliers.
- Le CD utilise plusieurs **critères pour l'admission** des élèves au CD: *les tests, le portfolio, les questionnaires.*

# Conclusion (suite)



- La **programmation** du CD est axée sur **3 domaines** dont la Valeur, l'Intellect et l'Engagement, **V.I.E.**
- Les **cours** sont ceux du MÉO.
- Les **stratégies** appliquées sont la *différenciation* pédagogique et le *compactage*.
- Les **classes** sont en général communes de la 7<sup>e</sup> à 10<sup>e</sup> mais mixtes (à part celles de Français) en 11<sup>e</sup> et 12<sup>e</sup>.

# Conclusion (suite)



- Un **passport** sera utilisé pour inventorier l'engagement de l'élève.
- Un **certificat** du CD sera remis aux élèves ayant complété la programmation.
- **Deux bourses** pour les élèves de douance seront octroyées chaque année aux élèves de 12<sup>e</sup> depuis l'année dernière.
- La programmation a débuté depuis cette année avec quelques ajustements.

# Prochaine étape



- Explication de la programmation aux élèves de douance - vendredi, le 21 octobre 2011

# Remerciements pour l'attention



- Pour tout détail sur ces diapositives, référez-vous au document Word intitulé 'Manifeste du Centre de douance'
- Pour toutes les questions sur la douance, n'hésitez pas à me contacter.

# Remerciements pour participation, encadrement et support



- REMERCIEMENTS À:

- Marcel Morin, directeur de l'ESP\_DLS
- Sylvie Lemay, enseignante à l'ESP\_DLS
- Pierre Lucas Papillon, RUA – mathématiques et enseignant à l'ESP\_DLS
- Carole Myre, coordonnatrice du CEA
- Roland Larocque, enseignant à l'ESP\_DLS
- Michel Tremblay, RUA – service à l'élève à l'ESP\_DLS
- Éric Tanguay, enseignant à l'ESP\_DLS
- Yves Carrière, enseignant à l'ESP\_DLS
- Alexandre French, RUA – sciences sociales et enseignant à l'ESP\_DLS
- Roger Rochon, ancien RUA – mathématiques et enseignant à l'ESP\_DLS
- Katrine Breton, enseignante à l'ESP-DLS
- Annie Sicard, conseillère pédagogique en EED au CEPEO
- Guylaine Lachance, ancienne coordonnatrice du Centre de douance
- Zino Russo, ancien coordonnateur du Centre de douance

- Je remercie aussi la direction de l'ESP\_DLS pour l'encadrement tout au long de ce projet. Il s'agit de :

- Marcel Morin, directeur
- Christiane Zufferey, directrice-adjointe
- Dominique Vielleuse, directrice-adjointe

- Je veux aussi profiter de l'occasion pour remercier

- M. Claude Deschamps, directeur des services éducatifs – volet EED et
- M. Stéphane Vachon, surintendant en éducation, pour leur support.